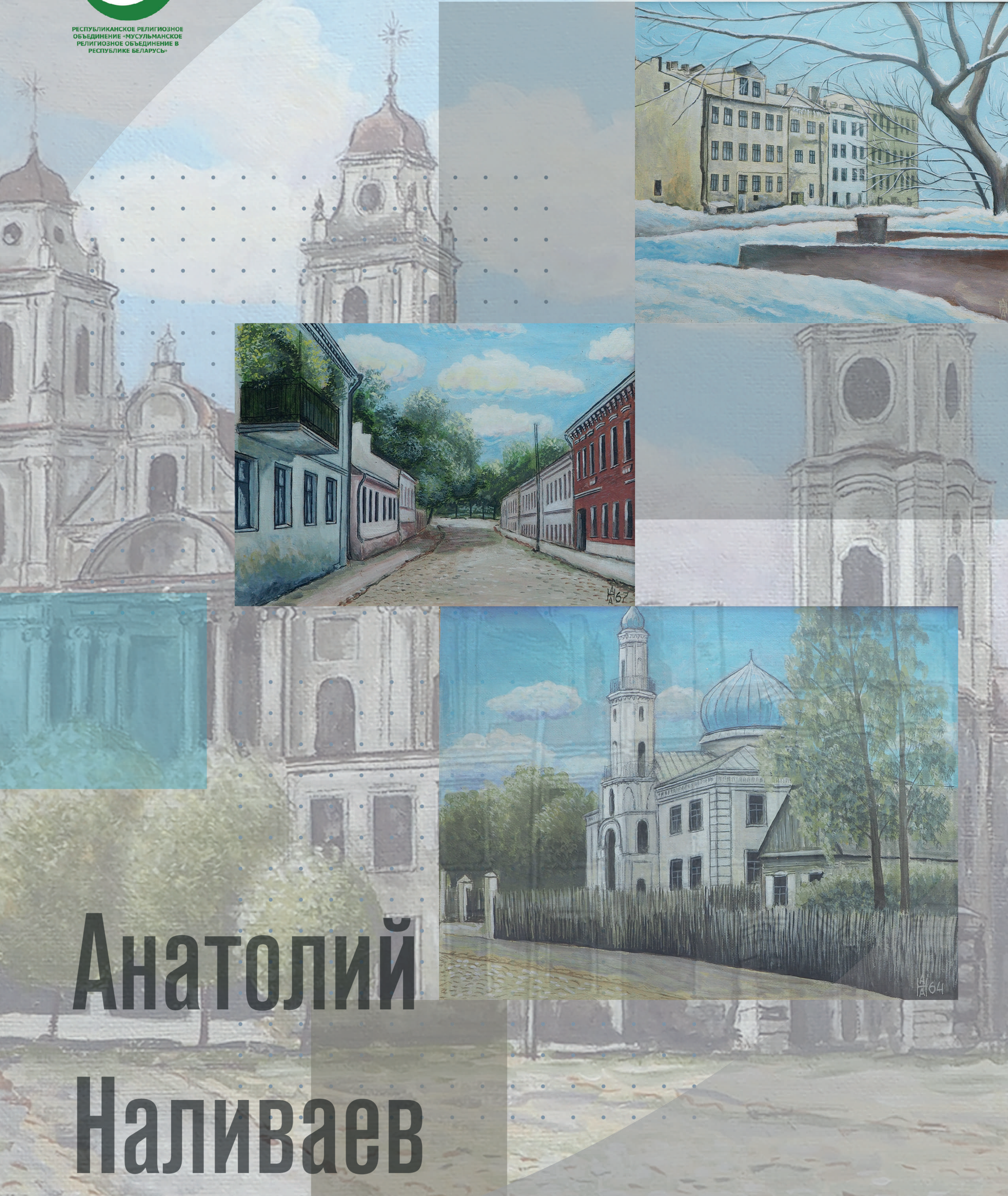




РЕСПУБЛИКАНСКОЕ РЕЛИГИОЗНОЕ
ОБЪЕДИНЕНИЕ «МУСУЛЬМАНСКОЕ
РЕЛИГИОЗНОЕ ОБЪЕДИНЕНИЕ В
РЕСПУБЛИКЕ БЕЛАРУСЬ»

РЕСПУБЛИКАНСКОЕ РЕЛИГИОЗНОЕ ОБЪЕДИНЕНИЕ
«МУСУЛЬМАНСКОЕ РЕЛИГИОЗНОЕ ОБЪЕДИНЕНИЕ В РЕСПУБЛИКЕ БЕЛАРУСЬ»



**Анатолий
Наливаев**

■ ОБ АВТОРЕ

Наливаев мне запомнился, как трудолюбивый, порядочный и очень скромный человек.

Нас свела общность интересов. Я тоже люблю писать маслом, а он – яичной темперой.... А когда я узнал, что он жил и запечатлел многое в Татарской слободе, татарские огороды. Мои интересы к истории страны пересекаются с исламом и его живые рассказы о воспоминаниях того времени дополняли друг друга... Так я и приобрёл наследие нашей страны в картинах всесторонне талантливого человека, Анатолия Наливаева.

(Сулейман Фақ, коллекционер, антиквар)



Анатолий Наливаев с детства обладал фотографической памятью, что помогло ему уже с четырнадцати лет тайком зарисовать ныне разрушенный Минск. В 1940 – 1950-е годы фотографировать и рисовать столицу Беларуси было запрещено, но на мальчишку никто не обращал внимания. До 1960-х годов он успел запечатлеть старые кварталы Минска – Верхний город, Троицкое предместье и другие места центральной части города, которые затем были разрушены или изменились до неузнаваемости и остались только в виде изображений на акварелях Наливаева: улицы Замковая, Торговая, часть снесённых зданий в Троицком предместье, Татарская слобода с мечетью, Татарские огороды, взорванный в 1950 году костёл бывшего монастыря доминиканцев на углу улиц Энгельса и Интернациональной.

Основная часть работ Наливаева отображает виды Минска и других городов и деревень Беларуси, связанных с еврейской жизнью.

Особая ценность картин Наливаева — фотографическая точность панорам, которая может послужить основой для восстановления утраченных застроек в будущем.

Виды Минска у Наливаева первоначально были выполнены в виде акварелей, которые со временем обветшали, и в начале 1960-х годов художник их восстановил, переписав темперой. Двадцать из этих картин уже приобретены городскими властями столицы Беларуси для создания экспозиции будущего музея Минска. Леонид Левин (Заслуженный архитектор Республики Беларусь, лауреат Государственной премии Республики Беларусь, академик Международной и Белорусской Академий Архитектуры) считает, что «Будучи фотографически и фактографически точным, Анатолий Наливаев сумел запечатлеть теплоту, душу камня, тревожно дребезжащее сердце построек. Картины не создавались специально для выставки. Художник – из разряда тех фанатов, которые, не думая о выставках и художествах, просто рисовали старый город



Улица Теряна, зима 1963 г.
Яичная темпера



Минск.
Площадь свободы 1966 г.
Яичная темпера



Мечеть XIX ст. в Новогрудке 1956 г.
Яичная темпера



■ Минск. Улица Мясникова 1948 г.
Яичная темпера



■ Улица Советская 1965 г.
Акварель, яичная темпера



■ Минск. Пересечение улиц Советской и Энгельса 1945 г.
Акварель, яичная темпера



■ Минск, улица Сухая,
район Юбилейной площади 1943 г.
Яичная темпера



■ Минск.
Театр им. Янки Купалы 1945 г.
Яичная темпера



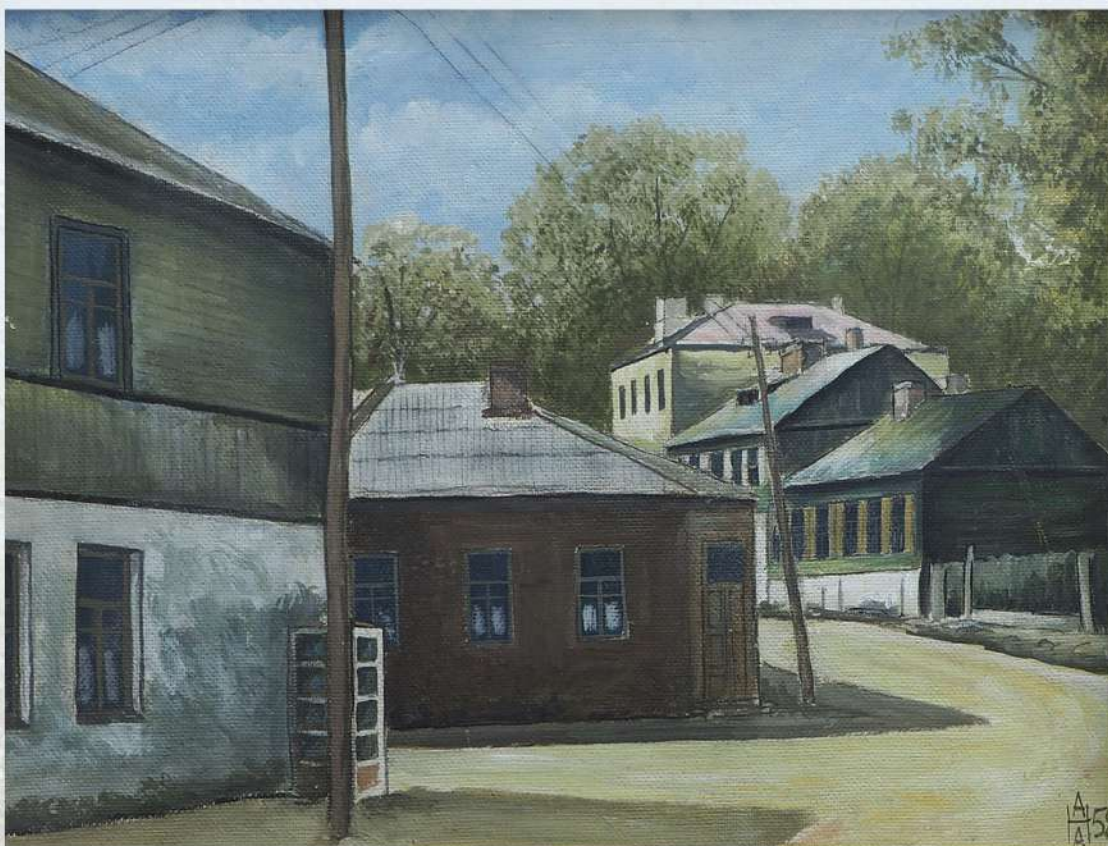
■ Минск. Минское гетто в годы оккупации. Улица Замковая 1967 г.
Яичная темпера



■ Пересечение улиц Советской и Энгельса 1968 г.
Акварель, яичная темпера.



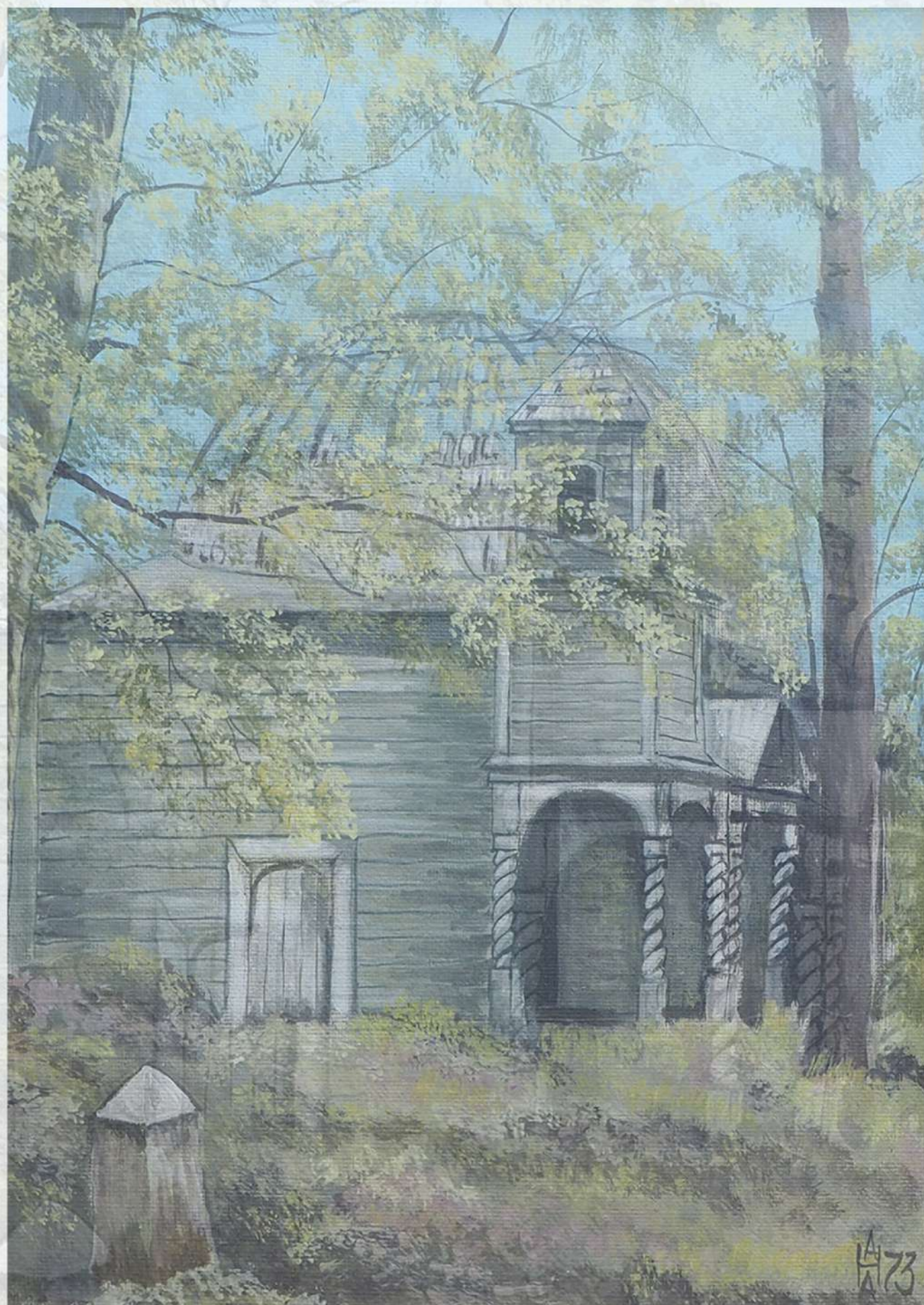
■ Ляховка. Улица лодочная 1949 г.
Акварель, яичная темпера



■ Минск, угол Замковой
и Освобождения 1958 г.
Акварель, яичная темпера



■ Минск.
Ратомская улица
Акварель, яичная темпера



Деревня Довбучки, Сморгонского района. Мечеть 1973 г.
Яичная темпера



Мечеть XVIII в. Довбучки,
Сморконский район
Яичная темпера



Мечеть. Деревня Довбучки,
Сморконский район
Яичная темпера



■ Минск. Улица Дмитриева, бывшая татарская мечеть 1964 г.
Яичная темпера



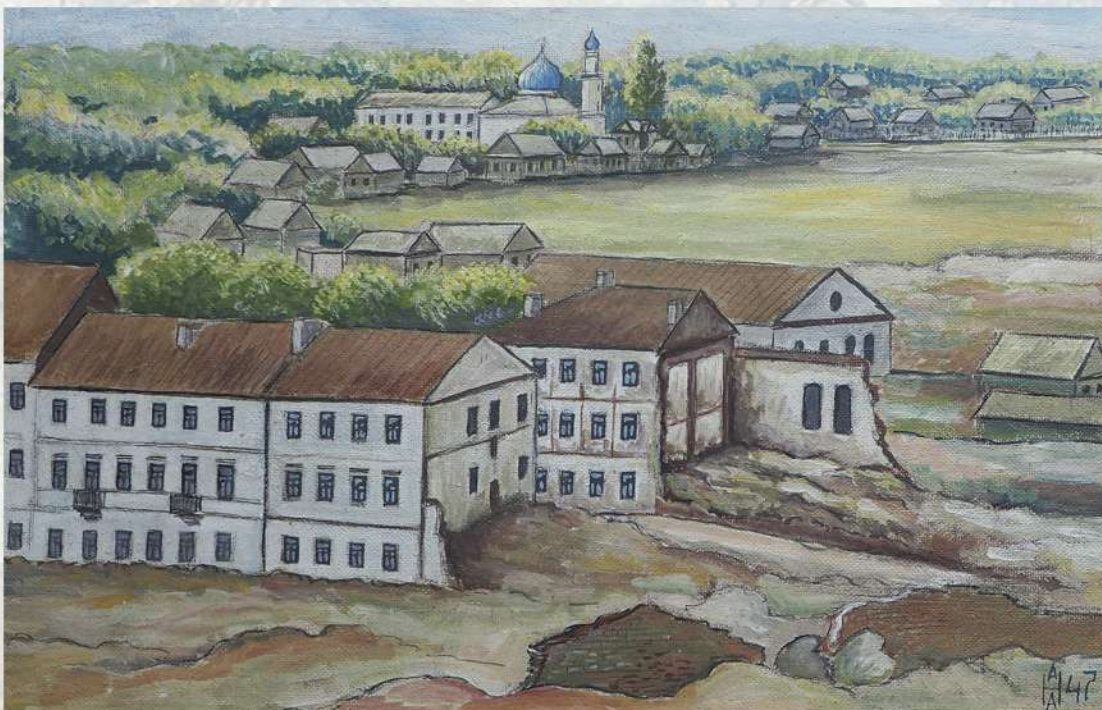
■ Улица Немига, 1965 год. Один из центров еврейского
Минска на перекрестке улиц Немиги и Островского.
Яичная темпера.



■ Минск. Здание на Проспекте Сталина 1948 г.
Акварель, яичная темпера



■ Минск, площадь Свободы 1968 г.
Яичная темпера



Минск. Вид с площади Свободы на улицу Замковую, бывшие татарские огороды, улица Димитрова 1947 г. Акварель, яичная темпера



Минск.
Улица Коммунальная 1965 г.
Яичная темпера



■ Минск. Площадь свободы 1964 г.
Яичная темпера



■ Улица Советская, до войны тут была редакция газеты «Звезда» 1945 г.
Акварель, яичная темпера



■ Минск. Синагога 1948 г.
Акварель, яичная темпера



Вид на улицу Старовиленскую, 1967 год. Теперь Троицкое предместье.
В доме слева находились мастерские еврейских художников.
Яичная темпера



Минск, дом Ваньковичей
Яичная темпера



Минск. Дворец воли,
площадь свободы 1947 г.
Акварель, яичная темпера



Минск. Татарская слобода 1950 г.
Акварель, яичная темпера



Минск, площадь Независимости 1946 г.
Яичная темпера



■ Минск. Музыкальная улица 1963 г.
Яичная темпера



■ Минск. Коморовка 1950 г.
Яичная темпера



■ Минск. Улица Замковая 1962 г.
Яичная темпера



Минск. Бывшая театральная слобода, перекресток замковой, 1968 г.
Яичная темпера



Минск.
Доминиканский монастырь., памятник культуры XVII ст. 1945 г.
Яичная темпера